

Drie maanden later en het was ingestort

7 april 2006



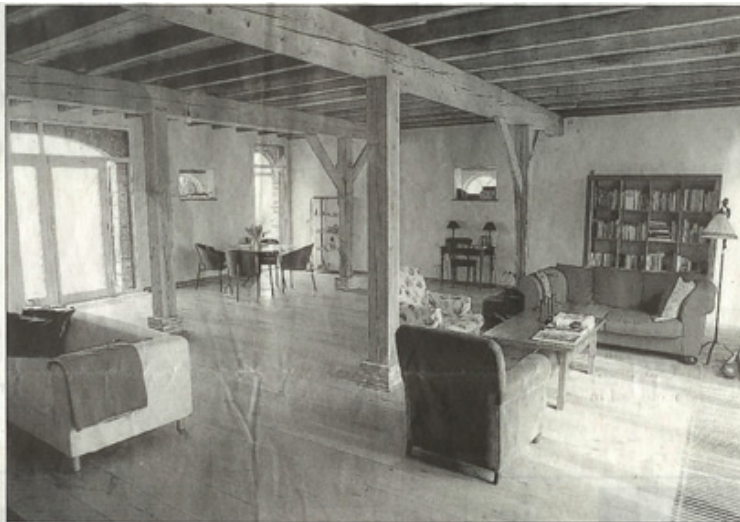
Etienne Schoenmakers en zijn vrouw Emmy van Overdijk op het erf van de Vijverhoeve. 'De boerderij is zoals die 150 jaar geleden was.' FOTO'S CON CLASQUIN

Door Rob Zorn

HUIJBERGEN – „Mensen vragen mij wel eens of ik niet blij ben dat de mensen die de restauratie uitgevoerd hebben eindelijk verdwijnen. Maar dat is niet zo. Ze vertelden steeds heel interessante dingen over hun werk. Eigenlijk denk ik dat ik ze wel zal missen.”

Emmy van Overdijk laat samen met haar man Etienne Schoenmakers zien wat er in hun Huijbergse boerderij de Vijverhoeve allemaal gebeurd is. Het grote project is in 2002 in gang gezet. De monumentale boerderij aan de Vijverstraat is weer tiptop in orde en biedt het gezin met de drie zonen zeeën van ruimte. En dat terwijl van meet af aan duidelijk was dat het een megaproject zou worden waarbij menig- een de moed in de schoenen zou zinken. Zo mochten de werkzaamheden in overleg met de gemeente al beginnen voordat de officiële papierwinkel helemaal rond was. „Als we drie maanden later waren geweest was de boerderij gewoon ingestort”, weet Schoenmakers.

Even later overkwam die rampspoed de bewoners alsnog met het bakhuis dat bij de boerderij stond. „Je moet je voorstellen dat de koeien en het hooi in de boerderij vroeger het pensioen waren voor de boer. Uit angst dat alles zou afbranden, werd er buiten in een apart huisje ge-



• De vroegere koeienstal is verbouwd tot woonkamer.

stookt en gebakken. Dat was het bakhuisje.”

De herbouw van het ingestorte huisje is nu vijftieng meter verderop gerealiseerd, waarbij het ook nog een kwart slag gedraaid is ten opzichte van vroeger. Het is geheel opgebouwd met de originele stenen. „En daarmee is het eigenlijk het jongste monument van Nederland.” Hij wil het gebruiken om

er managers op te leiden, zij zal er vooral gaan schilderen.

Volgens Schoenmakers is er meer dat de boerderij bijzonder maakt. „Vroeger heeft hier een heel arme boer gewoond. Daardoor was er ook helemaal geen geld om iets in de boerderij te investeren. Het gevolg is dat de boerderij nog helemaal origineel is zoals die honderdvijftig jaar geleden was.”

Niet alleen de buitenkant van het gebouw, ook het interieur heeft een beschermde, monumentale status. Dat legde allerlei beperkingen op bij de werkzaamheden van de gespecialiseerde architect en de restauratie-aannemer. „Maar helaas hebben wij geen financiële steun gehad van de overheid vanwege de steeds aangescherpte regelgeving. Zelfs een garantie voor een

laagrentige hypotheeklening bleek niet mogelijk. Je kunt zo'n project als dit ook alleen maar doen als het uit een stuk idealisme gebeurt.”

Het beheersen van de kosten is bij een project zoals in Huijbergen volgens Schoenmakers een van de moeilijkste onderdelen. „Vooral omdat het volstrekt onvoorspelbaar is wat je tegenkomt. Dat bleek ook bij ons. Een rot dak, fundering die vernieuwd moest worden, noem maar op.”

Verdeling

Bij de verdeling van de taken heeft hij zich vooral toegeleefd op het regelen van zaken met bijvoorbeeld allerlei overheden. Zij zorgde met name voor de inrichting van de boerderij en het ontwerp van het landschap dat op de zestien hectare grond moet komen. Dat wordt ingericht als een landgoed en krijgt de inrichting die het ook rond 1900 had. Inclusief onder meer houtwallen, een brandput en een turfvaart. Door gebruik te maken van de zogenaamde rood voor groenregeling hebben de bewoners van de Vijverhoeve toestemming drie villa's te bouwen op het landgoed. Maar omdat zij dat te ontierend vinden in het landschap, zijn zij met een boer in onderhandeling over andere grond waarop zij de villa's kunnen laten bouwen. Het landgoed wordt opengesteld voor bezoekers.